

2025年度 芳賀町商工会「地域経済動向調査」報告書

調査対象地域

【芳賀町】

地域内居住者動向

【規模】

指標名	年次	指標の値	単位
住民基本台帳人口	2025	15,255	人
住民基本台帳世帯数		6,044	世帯
核家族世帯数	2020	3,134	世帯
昼間人口		33,758	人
民営事業所従業者数		28,973	人

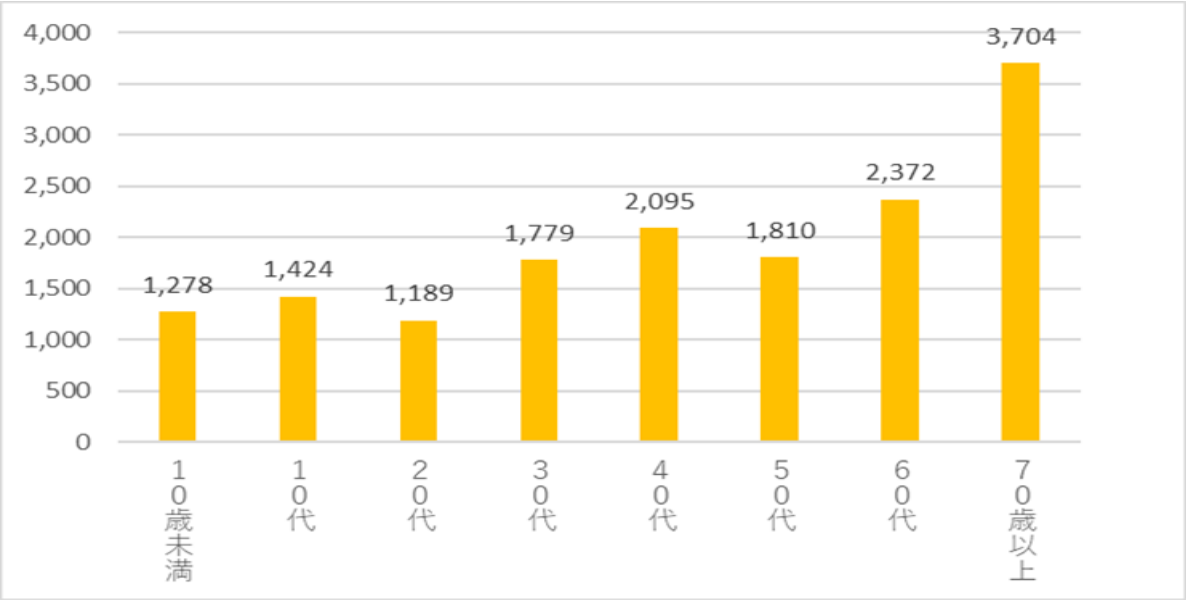
当町の住基人口は、
県内商工会エリアの
平均23,960人を大き
く下回っている。
昼間人口は住基人
口の約2.21倍となっ
ており、商工会エリ
アの平均22,276人を
大きく上回っている。

【居住者年代構成比率】

指標名	年次	指標の値	単位
10歳未満人口比率	2023	8.17	%
10代人口比率		8.98	%
20代人口比率		7.47	%
30代人口比率		11.41	%
40代人口比率		13.34	%
50代人口比率		11.93	%
60代人口比率		14.44	%
70歳以上人口比率		24.27	%

70歳以上人口比率
(24.27%)及び60代
人口比率(14.44%)
が高水準となっ
ている。
10歳未満から20代
の比率は低水準で
ある。8.178.17

居住者年代別構成



【成長度】

指標名	年次	指標の値	単位
住民基本台帳人口伸び率	24/21	-1.12	%
昼間人口伸び率	20/15	1.98	%
民営事業所従業者数伸び率	21/16	0.84	%

人口は減少傾向にあり低水準である。昼間人口伸び率(商工会エリア平均-3.6%)及び従業者数伸び率(商工会エリア平均-0.26%)は高水準である。

【将来予測】

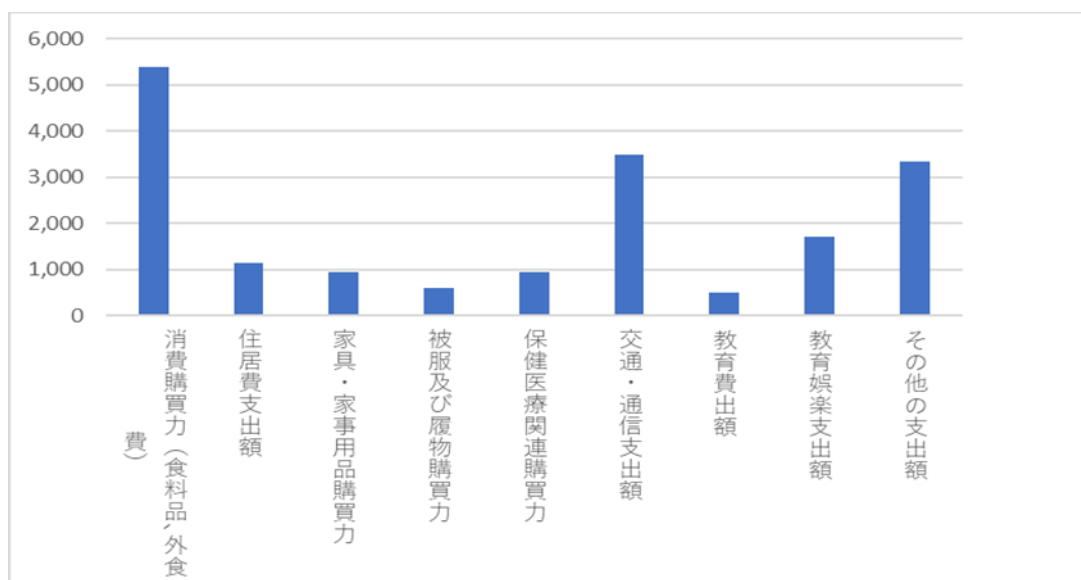
指標名	年次	指標の値	単位
将来人口	2033	13,592	人
将来人口伸び率	33/23	-12.51	%
高齢人口(65歳以上)	2033	4,774	人
高齢人口(65歳以上)比率		36.82	%

2033年の将来人口伸び率は-12.51%の13,592人となり、商工会エリア平均-10.9%と比べ減少幅が大きい。高齢人口比率は平均の39.35%で同水準となっている。

【消費支出額、購買力】

指標名	年次	指標の値	単位
消費購買力(食料品、外食費)	2023	5,390	百万円
住居費支出額		1,134	
家具・家事用品購買力		941	
被服及び履物購買力		592	
保健医療関連購買力		934	
交通・通信支出額		3,488	
教育費出額		491	
教育娯楽支出額		1,711	
その他の支出額		3,343	

全ての指標において商工会エリア平均より低水準となっている。



地域内産業の動向

指標名	年次	指標の値	単位
民営事業所数	2021	598	所

【民営事業所規模構成】

指標名	年次	指標の値	単位
1～4人	2021	318	所
5～9人		88	
10～19人		63	
20～29人		25	
30人以上		66	

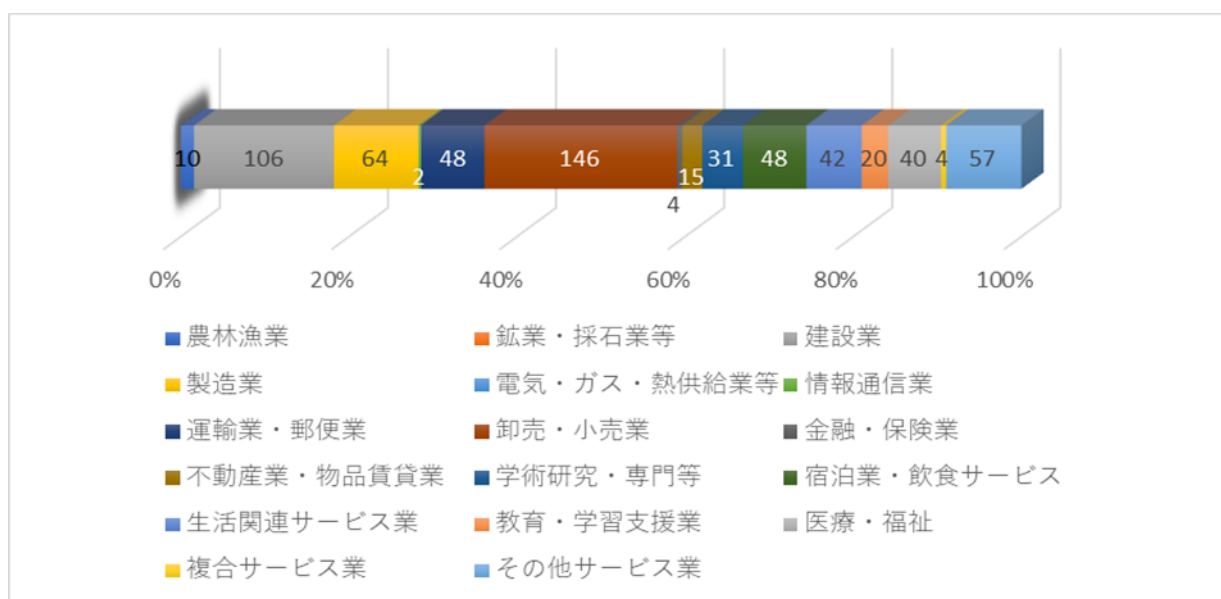
商工会エリア平均と比べ、30人以上規模の事業所数が多い。

【民営事業所業種構成】

(単位:所)

指標名	指標の値	指標名	指標の値
農林漁業	10	不動産業・物品賃貸業	15
鉱業・採石業等	0	学術研究・専門等	27
建設業	106	宿泊業・飲食サービス	48
製造業	64	生活関連サービス業	42
電気・ガス・熱供給業等	0	教育・学習支援業	19
情報通信業	2	医療・福祉	24
運輸業・郵便業	48	複合サービス業	3
卸売・小売業	146	その他サービス業	40
金融・保険業	4		

年次＝2021



建設業、運輸業、学術研究においては商工会エリア平均を上回っているが、その他の業種においては、平均並みまたは低い水準となっている。

