

2023年度 芳賀町商工会「地域経済動向調査」報告書

調査対象地域

【芳賀町】

地域内居住者動向

【規模】

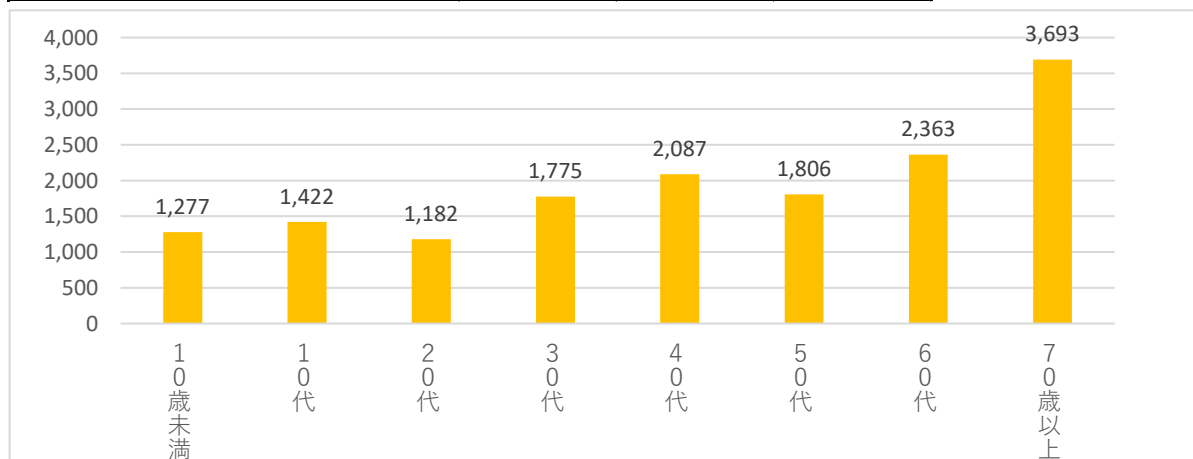
指標名	年次	指標の値	単位
住民基本台帳人口	2022	15,605	人
住民基本台帳世帯数		5,812	世帯
核家族世帯数	2020	3,134	世帯
昼間人口		33,758	人
民営事業所従業者数		28,973	人

当町の住基人口は、県内商工会エリアの平均24,175人を大きく下回っている。昼間人口は住基人口の約2.1倍となっており、商工会エリアの平均22,907人を大きく上回っている。

【居住者年代構成】

指標名	年次	指標の値	単位
10歳未満人口	2022	1,277	人
10代人口		1,422	人
20代人口		1,182	人
30代人口		1,775	人
40代人口		2,087	人
50代人口		1,806	人
60代人口		2,363	人
70歳以上人口		3,693	人

70歳以上人口比率(23.67%)及び60代人口比率(15.14%)が高水準となっている。10歳未満から20代の比率は低水準である。



【成長度】

指標名	年次	指標の値	単位
住民基本台帳人口伸び率	22/19	-0.56	人
昼間人口伸び率	15/10	1.99	人
民営事業所従業者数伸び率	16/14	12.18	人

人口は減少傾向にあり低水準である。昼間人口伸び率(商工会エリア平均-3.05%)及び従業者数伸び率(商工会エリア平均-0.22%)は高水準である。

【将来予測】

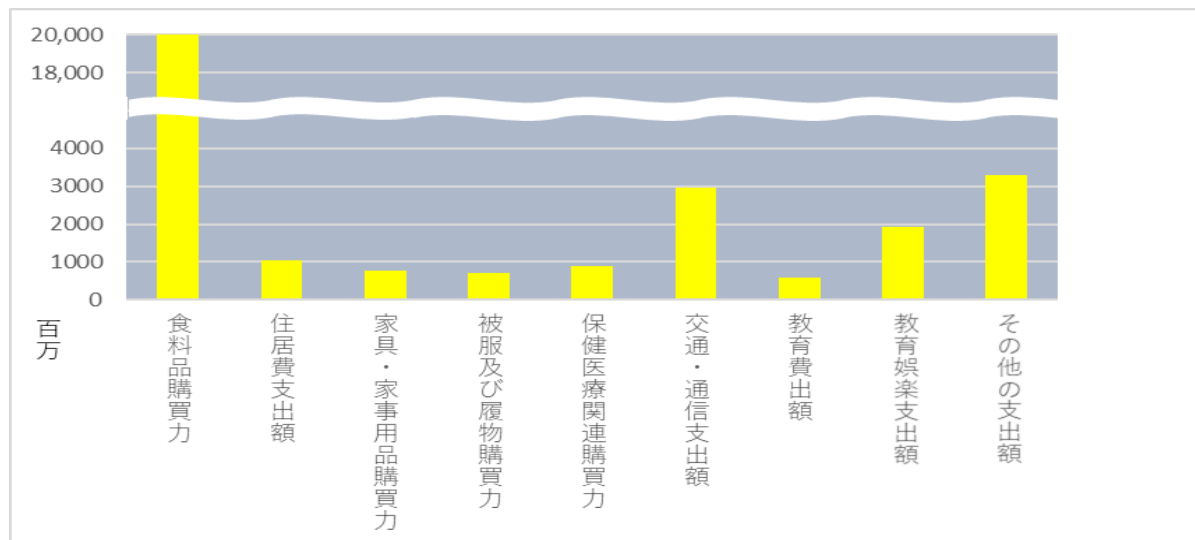
指標名	年次	指標の値	単位
将来人口	2032	13,684	人
将来人口伸び率	32/22	-12.31	%
高齢人口(65歳以上)	2032	4,772	人
高齢人口(65歳以上)比率		34.87	%

2030年の将来人口は-12.01%の13,782人となり、商工会エリア平均-10.67%と比べ減少幅が大きい。高齢人口比率は平均の37.66%で同水準となっている。

【消費支出額、購買力】

指標名	年次	指標の値	単位
消費購買力(食料品、外食費)	2021	19,184	百万円
住居費支出額		1,110	
家具・家事用品購買力		923	
被服及び履物購買力		630	
保健医療関連購買力		965	
交通・通信支出額		2,944	
教育費支出額		604	
教育娯楽支出額		1,815	
その他の支出額		3,247	

全ての指標において商工会エリア平均より低水準となっているが、交通・通信支出においては平均の67%と他の指標より比率は高くなっている。



地域内産業の動向

指標名	年次	指標の値	単位
民営事業所数	2016	637	所

【民営事業所規模構成】

指標名	年次	指標の値	単位
1~4人	2016	368	所
5~9人		102	
10~19人		69	
20~29人		31	
30人以上		65	

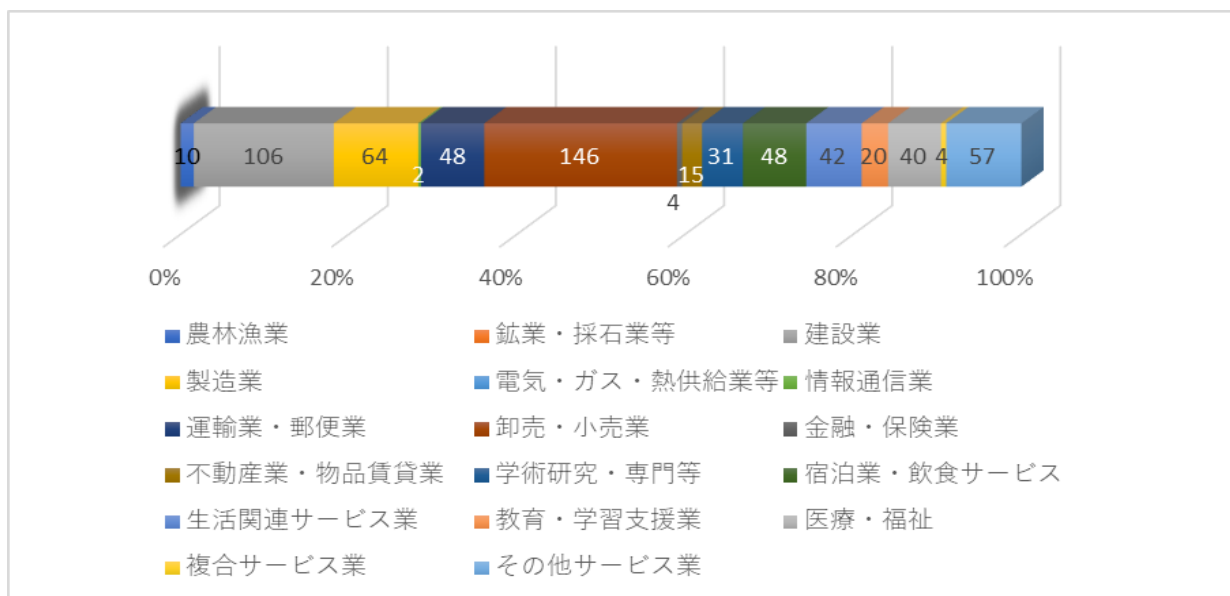
商工会エリア平均と比べ、30人以上規模の事業所数が多いとなっている。

【民営事業所業種構成】

(単位:所)

指標名	指標の値	指標名	指標の値
農林漁業	10	不動産業・物品賃貸業	15
鉱業・採石業等	0	学術研究・専門等	31
建設業	106	宿泊業・飲食サービス	48
製造業	64	生活関連サービス業	42
電気・ガス・熱供給業等	0	教育・学習支援業	20
情報通信業	2	医療・福祉	40
運輸業・郵便業	48	複合サービス業	4
卸売・小売業	146	その他サービス業	57
金融・保険業	4		

年次=2016



建設業、運輸業、学術研究においては商工会エリア平均を上回っているが、その他の業種においては、平均並みまたは低い水準となっている。